



**РЕСПУБЛИКА ДАГЕСТАН**  
**АДМИНИСТРАЦИЯ ГОРОДСКОГО ОКРУГА**  
**«город Дербент»**

«20» марта 2019 г.

№ 129

**ПОСТАНОВЛЕНИЕ**

**Об утверждении административного регламента предоставления муниципальной услуги «Выдача градостроительного плана земельного участка»**

В рамках реализации Федерального закона от 27.07.2010 г №210-ФЗ «Об организации предоставления государственных и муниципальных услуг», Администрация городского округа "город Дербент" постановляет:

1. Постановление администрации ГО «город Дербент» от 27.12.2016 г. №702 по предоставлению муниципальной услуги «Выдача градостроительного плана земельного участка» считать утратившим силу.
2. Утвердить административный регламент администрации городского округа «город Дербент» по предоставлению муниципальной услуги «Выдача градостроительного плана земельного участка» согласно приложению.
3. Опубликовать настоящее постановление в газете «Дербентские новости» и на официальном сайте администрации городского округа «город Дербент».

Первый заместитель главы



Р. Пирмагомедов



## **Административный регламент предоставления муниципальной услуги по подготовке и выдаче градостроительного плана земельного участка**

### **1. Общие положения**

1.1. Настоящий административный регламент предоставления муниципальной услуги (далее – Регламент) устанавливает стандарт и порядок предоставления муниципальной услуги по подготовке и выдаче градостроительного плана земельного участка (далее – муниципальная услуга).

1.2. Получатели муниципальной услуги: физические и юридические лица (далее – заявитель).

1.3. Муниципальная услуга предоставляется Управлением архитектуры и градостроительства администрации городского округа «город Дербент» (далее – Управление).

1.3.1. Место нахождения Управления: г. Дербент, ул. 345 Дагестанской стрелковой дивизии, 8г.

График работы:

понедельник – пятница: с 09 ч. 00 м. до 18 ч. 00 м.;

суббота, воскресенье: выходные дни.

Время перерыва для отдыха и питания: с 13 ч. 00 м. до 14 ч. 00 м.

Справочный телефон 4-60-42.

1.3.2. Адрес официального сайта администрации городского округа «город Дербент» в информационно-телекоммуникационной сети «Интернет» (далее – сеть «Интернет»): ([http:// www.derbent.ru](http://www.derbent.ru)).

1.3.3. Информация о муниципальной услуге, а также о месте нахождения и графике работы Управления может быть получена:

1) посредством информационных стендов, содержащих визуальную и текстовую информацию о муниципальной услуге, расположенных в помещениях Управления, для работы с заявителями.

2) посредством сети «Интернет» на официальном сайте муниципального района ([http:// www.derbent.ru](http://www.derbent.ru));

3) на Едином портале государственных и муниципальных услуг (функций) ([http:// www.gosuslugi.ru/](http://www.gosuslugi.ru/));

5) в Управлении:

при устном обращении - лично или по телефону;

при письменном (в том числе в форме электронного документа) обращении – на бумажном носителе по почте, в электронной форме по электронной почте.



1.4. Предоставление муниципальной услуги осуществляется в соответствии с:

Градостроительным кодексом Российской Федерации от 29.12.2004 №190-ФЗ (далее – ГрК РФ)(Собрание законодательства Российской Федерации, 03.01.2005, № 1 (часть 1), ст. 16);

Федеральный закон от 06.10.2003 № 131-ФЗ «Об общих принципах организации местного самоуправления в Российской Федерации» (Собрание законодательства РФ, 06.10.2003, № 40, ст. 3822);

Федеральным законом от 27.07.2010 №210-ФЗ «Об организации предоставления государственных и муниципальных услуг» (далее – Федеральный закон № 210-ФЗ) (Собрание законодательства Российской Федерации, 02.08.2010, №31, ст.4179);

Постановление правительства Российской Федерации от 13.02.2006 №83 «Об утверждении Правил определения и предоставления технических условий подключения объекта капитального строительства к сетям инженерно-технического обеспечения и Правил подключения объекта капитального строительства к сетям инженерно-технического обеспечения (далее – постановление №83) (Собрание законодательства РФ, 20.02.2006, №8, ст.920);

Приказ Министерства строительства и жилищно-коммунального хозяйства Российской Федерации от 25.04.2017 №741/пр «Об утверждении формы градостроительного плана земельного участка и порядка ее заполнения» (далее – Приказ Минрегиона РФ №741) и положением об Управлении.

1.5. В настоящем регламенте используются следующие термины и определения:

удаленное рабочее место многофункционального центра предоставления государственных и муниципальных услуг – территориально обособленное структурное подразделение (офис) многофункционального центра предоставления государственных и муниципальных услуг, созданное в городском или сельском поселении муниципального района (городского округа) Республики Дагестан в соответствии с пунктом 34 Правил организации деятельности многофункциональных центров предоставления государственных и муниципальных услуг, утвержденных постановлением Правительства Российской Федерации от 22.12.2012 №1376 «Об утверждении Правил организации деятельности многофункциональных центров предоставления государственных и муниципальных услуг»;

техническая ошибка - ошибка (описка, опечатка, грамматическая или арифметическая ошибка либо подобная ошибка), допущенная органом, предоставляющим муниципальную услугу, и приведшая к несоответствию сведений, внесенных в документ (результат муниципальной услуги), сведениям в документах, на основании которых вносились сведения.

В настоящем Регламенте под заявлением о предоставлении муниципальной услуги (далее - заявление) понимается запрос о предоставлении муниципальной услуги (п.2 ст.2 Федерального закона от 27.07.2010 №210-ФЗ). Заявление заполняется на стандартном бланке (приложение №1).



## 2. Стандарт предоставления муниципальной услуги

Наименование требования к стандарту предоставления муниципальной услуги	Содержание требований к стандарту	Нормативный акт, устанавливающий услугу или требование
2.1. Наименование муниципальной услуги	Подготовка и выдача градостроительного плана земельного участка	ст.57.3ГрК РФ
2.2. Наименование исполнительно-распорядительного органа местного самоуправления, непосредственно предоставляющего муниципальную услугу	Управление архитектуры и градостроительства администрации городского округа «Город Дербент»	
2.3. Описание результата предоставления муниципальной услуги	1. Градостроительный план земельного участка (приложение №2). 2. Письмо об отказе в предоставлении услуги	ст.57.3 ГрК РФ
2.4. Срок предоставления муниципальной услуги, в том числе с учетом необходимости обращения в организации, участвующие в предоставлении муниципальной услуги, срок приостановления предоставления	В течение 17 дней с момента регистрации заявления Выдача дубликата ранее утвержденного градостроительного плана земельного участка осуществляется в течение 4 дней с момента поступления заявления, но не более 10 календарных дней. Приостановление срока предоставления муниципальной услуги не предусмотрено	ч.6 ст.57.3ГрК РФ

<sup>1</sup>Срок предоставления муниципальной услуги определен исходя из суммарного срока, минимально необходимого для осуществления административных процедур. Длительность административных процедур исчисляется в рабочих днях.



<p>Муниципальной услуги в случае, если возможность предоставления предусмотрена законодательством Российской Федерации</p>		
<p>2.5. Исчерпывающий перечень документов, необходимых в соответствии с законодательными или иными нормативными правовыми актами для предоставления муниципальной услуги, а также услуг, которые являются необходимыми и обязательными для предоставления муниципальной услуг, подлежащих предоставлению заявителем, способы их получения заявителем, в том числе в электронной форме, порядок их предоставления</p>	<p>Для получения градостроительного плана земельного участка:</p> <p>1) Заявление о предоставлении услуги (приложение №1);</p> <p>2) Документы, удостоверяющие личность;</p> <p>3) Документ, подтверждающий полномочия заявителя (если от имени заявителя действует представитель);</p> <p>Для получения дубликата: Заявление на выдачу дубликата (приложение №3).</p> <p>Бланк заявления для получения муниципальной услуги заявитель может получить при личном обращении в Управление.</p> <p>Заявление и прилагаемые документы могут быть представлены (направлены) заявителем на бумажных носителях одним из следующих способов: лично (лицом, действующим от имени заявителя на основании доверенности); почтовым отправлением.</p> <p>Заявление и документы также могут быть представлены (направлены) заявителем в виде электронного документа, подписанного усиленной квалифицированной электронной подписью, через информационно-телекоммуникационные сети общего доступа, в том числе через информационно-</p>	



<p>2.6. Исчерпывающий перечень документов, необходимых в соответствии с нормативными правовыми актами для предоставления муниципальной услуги, которые находятся в распоряжении государственных органов, органов местного самоуправления и иных организаций и которые заявитель вправе представить, а также способы их получения заявителями, в том числе в электронной форме, порядок их представления;</p> <p>государственный орган, орган местного самоуправления либо организация, в распоряжении которых находятся данные документы</p>	<p>телекоммуникационную сеть «Интернет», и Единый портал государственных и муниципальных услуг</p> <p>Получаются в рамках межведомственного взаимодействия:</p> <p>1) Выписка из Единого государственного реестра недвижимости об основных характеристиках и зарегистрированных правах на объект недвижимости;</p> <p>2) Выписка из Единого государственного реестра недвижимости (содержащая общедоступные сведения о зарегистрированных правах на объект недвижимости);</p> <p>3) Выписка из Единого государственного реестра объектов культурного наследия (памятников истории и культуры) : народов Российской Федерации;</p> <p>4) Сведения из ЕГРИП либо Сведения из ЕГРЮЛ.</p> <p>Способы получения и порядок представления документов, которые заявитель вправе представить, определены пунктом 2.5 настоящего Регламента.</p> <p>Запрещается требовать от заявителя вышеперечисленные документы, находящиеся в распоряжении государственных органов, органов местного самоуправления и иных организаций.</p> <p>Непредставление заявителем документов, содержащих вышеуказанные сведения, не является основанием для отказа заявителю в предоставлении услуги</p>	
<p>2.7. Перечень органов государственной власти</p>	<p>Согласование государственной услуги не требуется</p>	

<p>(органов местного самоуправления) и их структурных подразделений, согласование которых в случаях, предусмотренных нормативными правовыми актами, требуется для предоставления услуги и которое осуществляется органом, предоставляющим муниципальную услугу</p>		
<p>2.8. Исчерпывающий перечень оснований для отказа в приеме документов, необходимых для предоставления муниципальной услуги</p>	<p>1) Подача документов ненадлежащим лицом;  2) Несоответствие представленных документов перечню документов, указанных в пункте 2.5 настоящего Регламента;  3) В заявлении и прилагаемых к заявлению документах имеются неоговоренные исправления, серьезные повреждения, не позволяющие однозначно истолковать их содержание;  4) Представление документов в ненадлежащий орган</p>	
<p>2.9. Исчерпывающий перечень оснований для приостановления или отказа в предоставлении муниципальной услуги</p>	<p>Основания для приостановления предоставления услуги не предусмотрены.  Основания для отказа выдача ГПЗУ:  1) Заявителем представлены документы не в полном объеме, либо в представленных заявлениях и (или) документах содержится неполная и (или) недостоверная информация;  2) Поступление ответа органа государственной власти, органа местного самоуправления либо</p>	



	<p>подведомственной органу государственной власти или органу местного самоуправления организации на межведомственный запрос, свидетельствующего об отсутствии документа и (или) информации, необходимых для предоставления муниципальной услуги, если соответствующий документ не был представлен заявителем по собственной инициативе;</p> <p>3) Градостроительный план земельного участка запрашивается для архитектурно-строительного проектирования, получения разрешения на строительство объекта капитального строительства, при отсутствии документации по планировке территорий (если в соответствии с ГрК РФ размещение объекта капитального строительства не допускается при отсутствии документации по планировке территории)</p> <p>Основания для отказа выдача дубликата ГПЗУ:  Заявитель не является правообладателем земельного участка и не имеет надлежащим образом оформленных полномочий (поручение) от правообладателя для получения ГПЗУ</p>	<p>ч.4 ст.57.3 ГрК РФ</p>
<p>2.10. Порядок, размер и основания взимания государственной пошлины или иной платы, взимаемой за предоставление муниципальной услуги</p>	<p>Муниципальная услуга предоставляется на безвозмездной основе</p>	
<p>2.11. Порядок, размер и основания взимания платы за предоставление услуг, которые являются</p>	<p>Предоставление необходимых и обязательных услуг не требуется</p>	



<p>необходимыми и обязательными для предоставления муниципальной услуги, включая информацию о методике расчета размера такой платы</p>		
<p>2.12. Максимальный срок ожидания в очереди при подаче запроса о предоставлении муниципальной услуги и при получении результата предоставления таких услуг</p>	<p>Подача заявления на получение муниципальной услуги при наличии очереди - не более 20 минут. При получении результата предоставления муниципальной услуги максимальный срок ожидания в очереди не должен превышать 20 минут</p>	
<p>2.13. Срок регистрации запроса заявителя о предоставлении муниципальной услуги, в том числе в электронной форме</p>	<p>В течение одного дня с момента поступления заявления. Запрос, поступивший в электронной форме, в выходной (праздничный) день регистрируется на следующий за выходным (праздничным) рабочий день</p>	
<p>2.14. Требования к помещениям, в которых предоставляется муниципальная услуга, к месту ожидания и приема заявителей, в том числе к обеспечению доступности для инвалидов указанных объектов в соответствии с законодательством Российской Федерации о</p>	<p>Предоставление муниципальной услуги осуществляется в зданиях и помещениях, оборудованных противопожарной системой и системой пожаротушения, необходимой мебелью для оформления документов, информационными стендами. Обеспечивается беспрепятственный доступ инвалидов к месту предоставления муниципальной услуги (удобный вход-выход в помещения и перемещение в их пределах). Визуальная, текстовая и мультимедийная</p>	



<p>социальной защите инвалидов, размещению и оформлению визуальной, текстовой и мультимедийной информации о порядке предоставления таких услуг</p>	<p>информация о порядке предоставления муниципальной услуги размещается в удобных для заявителей местах, в том числе с учетом ограничений возможностей инвалидов</p>	
<p>2.15. Показатели доступности и качества муниципальной услуги, в том числе количество взаимодействий заявителя с должностными лицами при предоставлении муниципальной услуги и их продолжительность, возможность получения муниципальной услуги в многофункциональном центре предоставления государственных и муниципальных услуг, в удаленных рабочих местах многофункционального центра предоставления государственных и муниципальных услуг, возможность получения информации о ходе предоставления муниципальной услуги, в</p>	<p>Показателями доступности предоставления муниципальной услуги являются: расположенность помещения Управления в зоне доступности общественного транспорта; наличие необходимого количества специалистов, а также помещений, в которых осуществляется прием документов от заявителей; наличие исчерпывающей информации о способах, порядке и сроках предоставления муниципальной услуги на информационных стендах, информационных ресурсах в сети «Интернет», на Едином портале государственных и муниципальных услуг; оказание помощи инвалидам в преодолении барьеров, мешающих получению ими услуг наравне с другими лицами. Качество предоставления муниципальной услуги характеризуется отсутствием: очереди при приеме и выдаче документов заявителям; нарушений сроков предоставления муниципальной услуги; жалоб на действия (бездействие) муниципальных служащих, предоставляющих муниципальную</p>	



<p>том числе с использованием информационно-коммуникационных технологий</p>	<p>услугу;          жалоб на некорректное, невнимательное отношение муниципальных служащих, оказывающих муниципальную услугу, к заявителям.          При подаче запроса о предоставлении муниципальной услуги и при получении результата муниципальной услуги, предполагается однократное взаимодействие должностного лица, предоставляющего муниципальную услугу, и заявителя. Продолжительность взаимодействия определяется регламентом.          При предоставлении муниципальной услуги в многофункциональном центре предоставления государственных и муниципальных услуг (далее – МФЦ), в удаленных рабочих местах МФЦ консультиацию, прием и выдачу документов осуществляет специалист МФЦ.</p>	
<p>2.16. Особенности предоставления муниципальной услуги в электронной форме</p>	<p>Консультацию о порядке получения муниципальной услуги в электронной форме можно получить в Управлении.          В случае, если законом предусмотрена подача заявления о предоставлении муниципальной услуги в электронной форме заявление подается через Единый портал государственных и муниципальных услуг (функций) (<a href="http://www.gosuslugi.ru/">http:// www.gosuslugi.ru/</a>)</p>	



**3. Состав, последовательность и сроки выполнения административных процедур, требования к порядку их выполнения, в том числе особенности выполнения административных процедур в электронной форме, а также особенности выполнения административных процедур в многофункциональных центрах, в удаленных рабочих местах многофункционального центра предоставления государственных и муниципальных услуг**

3.1. Описание последовательности действий при предоставлении муниципальной услуги

3.1.1. Предоставление муниципальной услуги включает в себя следующие процедуры:

- 1) консультирование заявителя;
- 2) принятие и регистрация заявления;
- 3) формирование и направление межведомственных запросов в органы, участвующие в предоставлении муниципальной услуги;
- 4) подготовка результата муниципальной услуги;
- 5) выдача заявителю результата муниципальной услуги.
- 6) выдача дубликата результата муниципальной услуги

3.2. Оказание консультаций заявителю

3.2.1. Заявитель вправе обратиться в Управление лично, по телефону и (или) электронной почте для получения консультаций о порядке получения муниципальной услуги.

Специалист Управления консультирует заявителя, в том числе по составу, форме представляемой документации и другим вопросам для получения муниципальной услуги при необходимости оказывает помощь в заполнении бланка заявления.

Процедуры, устанавливаемые настоящим подпунктом, осуществляются в день обращения заявителя.

Результат процедур: консультации по составу, форме представляемой документации и другим вопросам получения разрешения.

3.3. Принятие и регистрация заявления

3.3.1. Заявитель лично, через доверенное лицо или через МФЦ, удаленное рабочее место МФЦ подает письменное заявление о предоставлении муниципальной услуги и представляет документы в соответствии с пунктом 2.5 настоящего Регламента в Отдел.

3.3.2. Специалист Управления, ведущий прием заявлений, осуществляет: установление личности заявителя;



проверку полномочий заявителя (в случае действия по доверенности);  
 проверку наличия документов, предусмотренных пунктом 2.5 настоящего Регламента;

проверку соответствия представленных документов установленным требованиям (надлежащее оформление копий документов, отсутствие в документах подчисток, приписок, зачеркнутых слов и иных не оговоренных исправлений).

В случае отсутствия замечаний специалист Управления осуществляет:

прием и регистрацию заявления в специальном журнале;

вручение заявителю копии описи представленных документов с отметкой о дате приема документов, присвоенном входящем номере, дате и времени исполнения муниципальной услуги;

направление заявления на рассмотрение руководителю Управления.

В случае наличия оснований для отказа в приеме документов, специалист Управления, ведущий прием документов, уведомляет заявителя о наличии препятствий для регистрации заявления и возвращает ему документы с письменным объяснением содержания выявленных оснований для отказа в приеме документов.

Процедуры, устанавливаемые настоящим подпунктом, осуществляются:

прием заявления и документов в течение 20 минут;

регистрация заявления в течение одного дня с момента поступления заявления.

Результат процедур: принятое и зарегистрированное заявление, направленное на рассмотрение руководителю Управления или возвращенные заявителю документы.

3.3.3. Руководитель Управления рассматривает заявление, определяет исполнителя и направляет заявление в Управление.

Процедура, устанавливаемая настоящим подпунктом, осуществляется в течение одного дня с момента регистрации заявления.

Результат процедуры: направленное исполнителю заявление.

3.4. Формирование и направление межведомственных запросов в органы, участвующие в предоставлении муниципальной услуги

3.4.1. Специалист Управления направляет в электронной форме посредством системы межведомственного электронного взаимодействия запросы о предоставлении:

1) Выписка из Единого государственного реестра недвижимости об основных характеристиках и зарегистрированных правах на объект недвижимости;

2) Кадастрового плана территории

3) Выписки из Единого государственного реестра недвижимости (содержащей общедоступные сведения о зарегистрированных правах на объект недвижимости);

4) Выписки из Единого государственного реестра объектов культурного наследия (памятников истории и культуры) народов Российской Федерации;

5) Сведений из ЕГРИП либо Сведений из ЕГРЮЛ.



Процедуры, устанавливаемые настоящим пунктом, осуществляются в течение одного рабочего дня с момента поступления заявления о предоставлении муниципальной услуги.

Результат процедуры: направленные в органы власти запросы.

3.4.2. Специалисты поставщиков данных на основании запросов, поступивших через систему межведомственного электронного взаимодействия, предоставляют запрашиваемые документы (информацию) или направляют уведомления об отсутствии документа и (или) информации, необходимых для предоставления муниципальной услуги (далее – уведомление об отказе).

Процедуры, устанавливаемые настоящим подпунктом, осуществляются в следующие сроки:

по документам (сведениям), направляемым специалистами Росреестра, не более трех рабочих дней;

по остальным поставщикам - в течение пяти дней со дня поступления межведомственного запроса в орган или организацию, предоставляющие документ и информацию, если иные сроки подготовки и направления ответа на межведомственный запрос не установлены федеральными законами, правовыми актами Правительства Российской Федерации.

Результат процедур: документы (сведения) либо уведомление об отказе, направленные в Управление.

3.4.3. Специалист Управления направляет в организации, осуществляющие эксплуатацию сетей инженерно-технического обеспечения, запрос о предоставлении технических условий для подключения (технологического присоединения) планируемого к строительству или реконструкции объекта капитального строительства к сетям инженерно-технического обеспечения.

Процедуры, устанавливаемые настоящим подпунктом, осуществляются в течение одного рабочего дня с момента поступления заявления о предоставлении муниципальной услуги.

Результат процедуры: направленные в организации, осуществляющие эксплуатацию сетей инженерно-технического обеспечения, запрос о предоставлении технических условий для подключения

### 3.5. Подготовка результата муниципальной услуги

3.5.1. Специалист Управления на основании поступивших сведений:

принимает решение о подготовке и выдаче градостроительного плана земельного участка или об отказе в подготовке и выдаче градостроительного плана земельного участка;

подготавливает градостроительный план земельного участка (в случае принятия решения о подготовке) или проект письма об отказе в выдаче градостроительного плана земельного участка (в случае принятия решения об отказе в подготовке градостроительного плана земельного участка);



градостроительный план земельного участка или проект письма об отказе в подготовке градостроительного плана земельного участка на подпись руководителю Управления (лицу, им уполномоченному).

Процедуры, устанавливаемые настоящим подпунктом, осуществляются в течение четырех рабочих дней с момента поступления ответов на запросы.

Результат процедур: проекты, направленные на подпись руководителю Управления (лицу, им уполномоченному).

3.5.2. Руководитель Управления (лицо, им уполномоченное) подписывает градостроительный план земельного участка и ставит печать или подписывает письмо об отказе в подготовке градостроительного плана земельного участка и направляет специалисту Управления.

Процедура, устанавливаемая настоящим подпунктом, осуществляется в день поступления проектов на утверждение.

Результат процедуры: подписанный градостроительный план земельного участка или подписанное письмо об отказе в подготовке градостроительного плана земельного участка;

### 3.5.3. Специалист Управления:

регистрарует градостроительный план земельного участка в журнале регистрации градостроительных планов земельных участков;

передает письмо об отказе в подготовке градостроительного плана земельного участка в отдел документооборота на регистрацию (в случае отказа в подготовке градостроительного плана земельного участка);

извещает заявителя (его представителя) с использованием способа связи, указанного в заявлении, о результате предоставления государственной услуги, сообщает дату и время выдачи оформленного градостроительного плана земельного участка и постановления или письма об отказе в подготовке градостроительного плана земельного участка.

Процедуры, устанавливаемые настоящим подпунктом, осуществляются в день подписания документов руководителем Управления (лицом, им уполномоченным).

Результат процедур: извещение заявителя (его представителя) о результате предоставления государственной услуги.

## 3.6. Выдача заявителю результата муниципальной услуги

3.6.1. Специалист Управления извещает заявителя о принятом решении и выдает заявителю, оформленный градостроительный план земельного участка или направляет по почте мотивированный отказ.

Процедура, устанавливаемая настоящим подпунктом, осуществляется:

выдача градостроительного плана земельного участка - в течение 20 минут, в порядке очереди, в день прибытия заявителя;



направление мотивированного отказа почтовым отправлением – в течение одного дня с момента окончания процедуры предусмотренной пунктом 3.5 настоящего Регламента.

Результат процедур: выданный градостроительный план земельного участка или направленный по почте мотивированный отказ.

### 3.7. Выдача дубликата

3.7.1. Заявитель лично, через доверенное лицо или через МФЦ подает письменное заявление о предоставлении дубликата градостроительный план земельного участка. Заявление может быть подано через удаленное рабочее место.

3.7.2. Специалист, ответственный за прием документов, осуществляет прием заявления о выдаче дубликата, регистрирует заявление с приложенными документами и передает их в Управление.

Процедура, устанавливаемая настоящим подпунктом, осуществляется в течение одного дня с момента регистрации заявления.

Результат процедуры: принятое и зарегистрированное заявление, направленное на рассмотрение специалисту Управление.

3.7.3. Специалист Управления рассматривает заявление и по результатам рассмотрения принимает решение о выдаче дубликата градостроительного плана земельного участка или об отказе в выдаче;

подготавливает дубликат градостроительного плана земельного участка или проект письма об отказе

направляет документы на подпись руководителю Управления.

Процедура, устанавливаемая настоящим подпунктом, осуществляется в течение одного дня с момента поступления заявления в отдел.

Результат процедуры: направленный на подпись руководителю Управления проект документа.

3.7.4. Руководитель Управления подписывает дубликат или письмо об отказе и направляет специалисту Управления

Процедура, устанавливаемая настоящим подпунктом, осуществляется в день поступления документов на подпись.

Результат процедуры: подписанный дубликат или письмо об отказе.

3.7.5. Специалист Управления извещает заявителя о принятом решении и выдает заявителю, оформленный дубликат градостроительного плана земельного участка или направляет по почте мотивированный отказ.

Процедура, устанавливаемая настоящим подпунктом, осуществляется:

выдача дубликата градостроительного плана земельного участка - в течение 20 минут, в порядке очередности, в день прибытия заявителя;



направление мотивированного отказа почтовым отправлением – в течение одного дня с момента окончания процедуры предусмотренной подпунктом 3.7.4. настоящего Регламента.

### 3.8. Предоставление муниципальной услуги через МФЦ

3.8.1. Заявитель вправе обратиться для получения муниципальной услуги в МФЦ, в удаленное рабочее место МФЦ.

3.8.2. Предоставление муниципальной услуги через МФЦ осуществляется в соответствии регламентом работы МФЦ, утвержденным в установленном порядке.

3.8.3. При поступлении документов из МФЦ на получение муниципальной услуги, процедуры осуществляются в соответствии с пунктами 3.3 – 3.5 настоящего Регламента. Результат муниципальной услуги направляется в МФЦ.

### 3.9. Исправление технических ошибок.

3.9.1. В случае обнаружения технической ошибки в документе, являющемся результатом муниципальной услуги, заявитель представляет в Управление:

заявление об исправлении технической ошибки (приложение №4);

документ, выданный заявителю как результат муниципальной услуги, в котором содержится техническая ошибка;

документы, имеющие юридическую силу, свидетельствующие о наличии технической ошибки.

Заявление об исправлении технической ошибки в сведениях, указанных в документе, являющемся результатом муниципальной услуги, подается заявителем (уполномоченным представителем) лично, либо почтовым отправлением (в том числе с использованием электронной почты), либо через единый портал государственных и муниципальных услуг или многофункциональный центр предоставления государственных и муниципальных услуг.

3.9.2. Специалист, ответственный за прием документов, осуществляет прием заявления об исправлении технической ошибки, регистрирует заявление с приложенными документами и передает их в Управление.

Процедура, устанавливаемая настоящим пунктом, осуществляется в течение одного дня с момента регистрации заявления.

Результат процедуры: принятое и зарегистрированное заявление, направленное на рассмотрение специалисту Управления.

3.9.3. Специалист Управления рассматривает документы и в целях внесения исправлений в документ, являющийся результатом услуги, осуществляет процедуры, предусмотренные пунктом 3.5 настоящего Регламента, и выдает



исправленный документ заявителю (уполномоченному представителю) лично под роспись с изъятием у заявителя (уполномоченного представителя) оригинала документа, в котором содержится техническая ошибка, или направляет в адрес заявителя почтовым отправлением (посредством электронной почты) письмо о возможности получения документа при предоставлении в Управление оригинала документа, в котором содержится техническая ошибка.

Процедура, устанавливаемая настоящим пунктом, осуществляется в течение трех дней после обнаружения технической ошибки или получения от любого заинтересованного лица заявления о допущенной ошибке.

Результат процедуры: выданный (направленный) заявителю документ.

#### **4. Порядок и формы контроля за предоставлением муниципальной услуги**

4.1. Текущий контроль за соблюдением последовательности действий при предоставлении муниципальной услуги осуществляется заместителем главы администрации городского округа «город Дербент». Ответственность начальника Управления закрепляется в его должностной инструкции. Текущий контроль осуществляется руководителем в форме проверок соблюдения и исполнения специалистами положений настоящего регламента, иных нормативных правовых актов и методических документов, определяющих порядок выполнения административных процедур.

4.2. Контроль полноты и качества предоставления муниципальной услуги осуществляется главой администрации городского округа «город Дербент» и включает в себя выявление и устранение нарушений прав заявителей, рассмотрение, принятие решений и подготовку ответов на обращения заявителей, содержащих жалобы на решения, действия (бездействия) начальника Управления. По результатам проведенных проверок в случае выявления нарушений прав заявителей осуществляется привлечение виновных лиц к ответственности в соответствии с законодательством Российской Федерации.

#### **5. Досудебный (внесудебный) порядок обжалования решений и действий (бездействия) органов, предоставляющих муниципальную услугу, а также их должностных лиц, муниципальных служащих**

5.1. Получатели муниципальной услуги имеют право на обжалование в досудебном порядке действий (бездействия) сотрудников Управления, участвующих в предоставлении муниципальной услуги, в Управление или в администрацию городского округа «город Дербент».

Заявитель может обратиться с жалобой, в том числе в следующих случаях:



1) нарушение срока регистрации запроса заявителя о предоставлении муниципальной услуги;

2) нарушение срока предоставления муниципальной услуги;

3) требование у заявителя документов или информации либо осуществления действий, представление или осуществление которых не предусмотрено нормативными правовыми актами Российской Федерации, Республики Дагестан;

4) отказ в приеме документов, предоставление которых предусмотрено нормативными правовыми актами Российской Федерации, Республики Дагестан у заявителя;

5) отказ в предоставлении муниципальной услуги, если основания отказа не предусмотрены федеральными законами и принятыми в соответствии с ними иными нормативными правовыми актами Российской Федерации, законами и иными нормативными правовыми актами Республики Дагестан, муниципальными правовыми актами;

6) затребование от заявителя при предоставлении муниципальной услуги платы, не предусмотренной нормативными правовыми актами Российской Федерации, Республики Дагестан;

7) отказ Управления, должностного лица Управления, в исправлении допущенных опечаток и ошибок в выданных в результате предоставления муниципальной услуги документах либо нарушение установленного срока таких исправлений;

8) нарушение срока или порядка выдачи документов по результатам предоставления муниципальной услуги;

9) приостановление предоставления муниципальной услуги, если основания приостановления не предусмотрены федеральными законами и принятыми в соответствии с ними иными нормативными правовыми актами Российской Федерации, законами и иными нормативными правовыми актами Республики Дагестан, муниципальными правовыми актами;

10) требование у заявителя при предоставлении муниципальной услуги документов или информации, отсутствие и (или) недостоверность которых не указывались при первоначальном отказе в приеме документов, необходимых для предоставления муниципальной услуги, либо в предоставлении муниципальной услуги, за исключением случаев, предусмотренных пунктом 4 части 1 статьи 7 Федерального закона № 210-ФЗ.

5.2. Жалоба на решения и действия (бездействие) органа, предоставляющего муниципальную услугу, должностного лица органа, предоставляющего муниципальную услугу, муниципального служащего, руководителя органа, предоставляющего муниципальную услугу, подается в письменной форме на бумажном носителе или в электронной форме.

Жалоба может быть направлена по почте, через МФЦ, с использованием информационно-телекоммуникационной сети "Интернет", Единого портала



государственных и муниципальных услуг (функций) (<http://www.gosuslugi.ru/>), а также может быть принята при личном приеме заявителя.

5.3. Жалоба, поступившая в орган, предоставляющий муниципальную услугу, либо вышестоящий орган (при его наличии), подлежит рассмотрению в течение пятнадцати рабочих дней со дня ее регистрации, а в случае обжалования отказа органа, предоставляющего муниципальную услугу, в приеме документов у заявителя либо в исправлении допущенных опечаток и ошибок или в случае обжалования нарушения установленного срока таких исправлений - в течение пяти рабочих дней со дня ее регистрации.

5.4. По результатам рассмотрения жалобы принимается одно из следующих решений:

1) жалоба удовлетворяется, в том числе в форме отмены принятого решения, исправления допущенных опечаток и ошибок в выданных в результате предоставления государственной услуги документах, возврата заявителю денежных средств, взимание которых не предусмотрено нормативными правовыми актами Российской Федерации, нормативными правовыми актами Республики Дагестан, муниципальными правовыми актами;

2) в удовлетворении жалобы отказывается.

Не позднее дня, следующего за днем принятия решения, указанного в настоящем пункте, заявителю в письменной форме и по желанию заявителя в электронной форме направляется мотивированный ответ о результатах рассмотрения жалобы.

5.5. В случае признания жалобы подлежащей удовлетворению в ответе заявителю дается информация о действиях, осуществляемых Управлением, в целях незамедлительного устранения выявленных нарушений при оказании муниципальной услуги, а также приносятся извинения за доставленные неудобства и указывается информация о дальнейших действиях, которые необходимо совершить заявителю в целях получения муниципальной услуги.

5.6. В случае признания жалобы не подлежащей удовлетворению в ответе заявителю, даются аргументированные разъяснения о причинах принятого решения, а также информация о порядке обжалования принятого решения.

5.7. В случае установления в ходе или по результатам рассмотрения жалобы признаков состава административного правонарушения или преступления должностное лицо, работник, наделенные полномочиями по рассмотрению жалоб, незамедлительно направляют имеющиеся материалы в органы прокуратуры.



В \_\_\_\_\_  
 (наименование органа местного самоуправления  
 \_\_\_\_\_  
 муниципального образования)  
 от \_\_\_\_\_  
 \_\_\_\_\_ (далее - заявитель).  
 (для юридических лиц - полное наименование, организационно-правовая  
 форма, сведения о государственной регистрации; для физических лиц -  
 фамилия, имя, отчество, паспортные данные)

**Заявление**  
 о выдаче градостроительного плана земельного участка

Адрес заявителя(ей): \_\_\_\_\_  
 (местонахождение юр. лица; место регистрации физ. лица)

Телефон (факс) заявителя(ей) \_\_\_\_\_

Иные сведения о заявителе \_\_\_\_\_  
 (для юр. лиц: ОКПО, ОКОГУ, ОКАТО, ОКОНХ, ИНН, реестровый номер)

Прошу(сим) выдать Градостроительный план земельного участка в соответствии с формой,  
 утвержденной Правительством РФ, для целей

1. Сведения о земельном участке:

1.1. Земельный участок имеет следующие адресные ориентиры:

\_\_\_\_\_ (улица, дом либо иные адресные ориентиры, район)

1.2. Ограничения использования и обременения земельного участка: \_\_\_\_\_

1.3. Вид права, на котором используется земельный участок \_\_\_\_\_

\_\_\_\_\_ (собственность, аренда, постоянное (бессрочное) пользование и др.)

1.4. Реквизиты документа, удостоверяющего право, на котором заявитель  
 использует земельный участок \_\_\_\_\_

\_\_\_\_\_ (название, номер, дата выдачи, выдавший орган)

1.5. Площадь земельного участка \_\_\_\_\_ кв.м

1.6. Кадастровый номер \_\_\_\_\_

Ответственность за достоверность представленных сведений и документов несет заявитель.  
 К заявлению прилагаются следующие отсканированные документы:

- 1) Документы удостоверяющие личность;
- 2) Документ, подтверждающий полномочия представителя (если от имени заявителя действует представитель);
- 3) Документы, необходимые для рассмотрения вопроса о разработке и выдаче градостроительного плана земельного участка

Заявитель: \_\_\_\_\_  
 (Ф.И.О., должность представителя юридического лица; Ф.И.О. физического лица) (подпись)



## Форма градостроительного плана земельного участка

Градостроительный план земельного участка  
N

--	--	--	--	--	--	--	--	--	--	--	--	--	--	--	--	--	--	--	--

Градостроительный план земельного участка подготовлен на основании

(реквизиты заявления правообладателя земельного участка с указанием ф.и.о. заявителя - физического лица, либо реквизиты заявления и наименование заявителя - юридического лица о выдаче градостроительного плана земельного участка)

Местонахождение земельного участка

(субъект Российской Федерации)

(муниципальный район или городской округ)

(поселение)

Описание границ земельного участка:

Обозначение (номер) характерной точки	Перечень координат характерных точек в системе координат, используемой для ведения Единого государственного реестра недвижимости	
	X	Y

Кадастровый номер земельного участка (при наличии)

Площадь земельного участка

Информация о расположенных в границах земельного участка объектах капитального строительства

Информация о границах зоны планируемого размещения объекта капитального строительства в соответствии с утвержденным проектом планировки территории (при наличии)

Обозначение (номер) характерной точки	Перечень координат характерных точек в системе координат, используемой для ведения Единого государственного реестра недвижимости	
	X	Y



--	--	--

Реквизиты проекта планировки территории и (или) проекта межевания территории в случае, если земельный участок расположен в границах территории, в отношении которой утверждены проект планировки территории и (или) проект межевания территории

(указывается в случае, если земельный участок расположен в границах территории в отношении которой утверждены проект планировки территории и (или) проект межевания территории)

Градостроительный план подготовлен \_\_\_\_\_  
(ф.и.о., должность уполномоченного

лица, наименование органа)

М.П. \_\_\_\_\_ / \_\_\_\_\_ /  
(при наличии) (подпись) (расшифровка подписи)

Дата выдачи \_\_\_\_\_  
(ДД.ММ.ГГГГ)

1. Чертеж(и) градостроительного плана земельного участка

--

Чертеж(и) градостроительного плана земельного участка разработан(ы) на топографической основе в масштабе 1: \_\_\_\_\_, выполненной \_\_\_\_\_

(дата, наименование организации, подготовившей топографическую основу)

Чертеж(и) градостроительного плана земельного участка разработан(ы)

\_\_\_\_\_ (дата, наименование организации)

2. Информация о градостроительном регламенте либо требованиях к назначению, параметрам и размещению объекта капитального строительства на земельном участке, на который действие градостроительного регламента не распространяется или для которого градостроительный регламент не устанавливается \_\_\_\_\_

2.1. Реквизиты акта органа государственной власти субъекта Российской Федерации, органа местного самоуправления, содержащего градостроительный регламент либо реквизиты акта федерального органа государственной власти, органа государственной власти субъекта Российской Федерации, органа местного самоуправления, иной организации, определяющего в соответствии с федеральными законами порядок использования земельного участка, на который действие градостроительного регламента не распространяется или для которого градостроительный регламент не устанавливается \_\_\_\_\_

2.2. Информация о видах разрешенного использования земельного участка  
основные виды разрешенного использования земельного участка:

\_\_\_\_\_ условно разрешенные виды использования земельного участка:

\_\_\_\_\_ вспомогательные виды разрешенного использования земельного участка:



2.3. Предельные (минимальные и (или) максимальные) размеры земельного участка и предельные параметры разрешенного строительства, реконструкции объекта капитального строительства, установленные градостроительным регламентом для территориальной зоны, в которой расположен земельный участок:

Предельные (минимальные и (или) максимальные) размеры земельных участков, в том числе их площадь			Минимальные отступы от границ земельного участка в целях определения мест допустимого размещения зданий, строений, сооружений, за пределами которых запрещено строительство зданий, строений, сооружений	Предельное количество этажей и (или) предельная высота зданий, строений, сооружений	Максимальный процент застройки в границах земельного участка, определяемый как отношение суммарной площади земельного участка, которая может быть застроена, ко всей площади земельного участка	Требования к архитектурным решениям объектов капитального строительства, расположенным в границах территории исторического поселения федерального или регионального значения	Иные показатели
1	2	3	4	5	6	7	8
Длина, м	Ширина, м	Площадь, м <sup>2</sup> или га					

2.4. Требования к назначению, параметрам и размещению объекта капитального строительства на земельном участке, на который действие градостроительного регламента не распространяется или для которого градостроительный регламент не устанавливается:

Причины	Реквизит	Требования	Требования к параметрам	Требования к
---------	----------	------------	-------------------------	--------------



отнесения земельного участка к виду земельного участка, на который действие градостроительного регламента не распространяется или для которого градостроительный регламент не устанавливается	ы акта, регулирующего использование земельного участка	ия к использованию земельного участка	объекта капитального строительства			размещению объектов капитального строительства	
			Предел ное количе ство этажей и (или) предел ная высота зданий, строений, сооружений	Максимальный процент застроек и в границах земельного участка, определя емый как отношен ие суммарно й площади земельного участка, которая может быть застроена , ко всей площади земельного участка	Иные требования к параметрам объекта капитального строительства	Минимальные отступы от границ земельного участка в целях определе ния мест допустимого размещения зданий, строений , сооружений, за предела ми которых запрещено строительство зданий, строений , сооружений	Иные требования к размещению объектов капитального строительства
1	2	3	4	5	6	7	8

3. Информация о расположенных в границах земельного участка объектах



капитального строительства и объектах культурного наследия

3.1. Объекты капитального строительства

№ \_\_\_\_\_, \_\_\_\_\_,  
 (согласно чертежу(ам) \_\_\_\_\_ (назначение объекта капитального  
 градостроительного плана) строительства, этажность, высотность, общая  
 площадь, площадь застройки)  
 инвентаризационный или кадастровый номер \_\_\_\_\_

3.2. Объекты, включенные в единый государственный реестр объектов культурного наследия (памятников истории и культуры) народов Российской Федерации

№ \_\_\_\_\_, \_\_\_\_\_,  
 (согласно чертежу(ам) \_\_\_\_\_ (назначение объекта культурного наследия,  
 градостроительного плана) общая площадь, площадь застройки)

(наименование органа государственной власти, принявшего решение о включении выявленного объекта культурного наследия в реестр, реквизиты этого решения) регистрационный номер в реестре \_\_\_\_\_ от \_\_\_\_\_ (дата)

4. Информация о расчетных показателях минимально допустимого уровня обеспеченности территории объектами коммунальной, транспортной, социальной инфраструктур и расчетных показателях максимально допустимого уровня территориальной доступности указанных объектов для населения в случае, если земельный участок расположен в границах территории, в отношении которой предусматривается осуществление деятельности по комплексному и устойчивому развитию территории:

Информация о расчетных показателях минимально допустимого уровня обеспеченности территории								
Объекты коммунальной инфраструктуры			Объекты транспортной инфраструктуры			Объекты социальной инфраструктуры		
Наименование вида объекта	Единица измерения	Расчетный показатель	Наименование вида объекта	Единица измерения	Расчетный показатель	Наименование вида объекта	Единица измерения	Расчетный показатель
1	2	3	4	5	6	7	8	9
Информация о расчетных показателях максимально допустимого уровня территориальной доступности								
Наименование	Единица	Расчетный	Наименование	Единица	Расчетный	Наименование	Единица	Расчетный



вида объекта	измер ения	показ атель	вида объекта	изме рени я	показ атель	вида объекта	измер ения	показа тель
1	2	3	4	5	6	7	8	9

5. Информация об ограничениях использования земельного участка, в том числе если земельный участок полностью или частично расположен в границах зон с особыми условиями использования территорий \_\_\_\_\_

6. Информация о границах зон с особыми условиями использования территорий, если земельный участок полностью или частично расположен в границах таких зон:

Наименование зоны с особыми условиями использования территории с указанием объекта, в отношении которого установлена такая зона	Перечень координат характерных точек в системе координат, используемой для ведения Единого государственного реестра недвижимости		
	Обозначение (номер) характерной точки	X	Y
1	2	3	4

7. Информация о границах зон действия публичных сервитутов \_\_\_\_\_

Обозначение (номер) характерной точки	Перечень координат характерных точек в системе координат, используемой для ведения Единого государственного реестра недвижимости	
	X	Y

8. Номер и (или) наименование элемента планировочной структуры, в границах которого расположен земельный участок \_\_\_\_\_

9. Информация о технических условиях подключения (технологического присоединения) объектов капитального строительства к сетям инженерно-технического обеспечения, определенных с учетом программ комплексного развития систем коммунальной инфраструктуры поселения, городского округа \_\_\_\_\_



---

10. Реквизиты нормативных правовых актов субъекта Российской Федерации, муниципальных правовых актов, устанавливающих требования к благоустройству территории

---

11. Информация о красных линиях: \_\_\_\_\_

Обозначение (номер) характерной точки	Перечень координат характерных точек в системе координат, используемой для ведения Единого государственного реестра недвижимости	
	X	Y



## Приложение № 3

В \_\_\_\_\_

(наименование органа местного самоуправления

\_\_\_\_\_ муниципального образования)

от \_\_\_\_\_

(далее - заявитель).

(для юридических лиц - полное наименование, организационно-правовая форма, сведения о государственной регистрации; для физических лиц - фамилия, имя, отчество, паспортные данные)

## Заявление

о выдаче дубликата градостроительного плана земельного участка

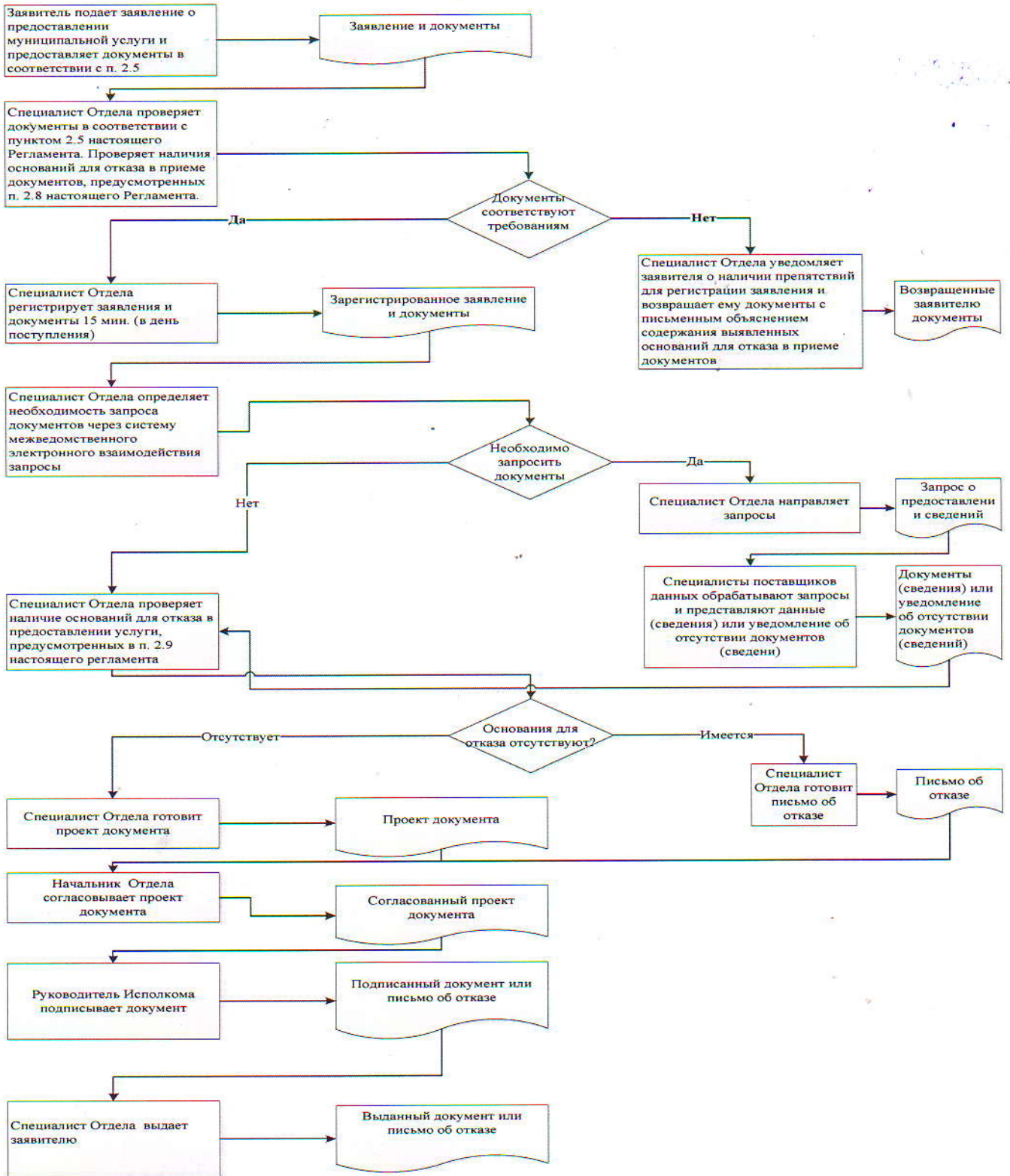
Прошу Вас выдать дубликат градостроительного плана земельного участка по ул. \_\_\_\_\_ № \_\_\_\_\_ и копию постановления \_\_\_\_\_ о его утверждении от \_\_\_\_\_ № \_\_\_\_\_ в связи с \_\_\_\_\_

Заявитель: \_\_\_\_\_

(Ф.И.О., должность представителя юридического лица; Ф.И.О. физического лица) (подпись)



Блок-схема последовательности действий по предоставлению муниципальной услуги





Главе администрации городского  
округа «город Дербент»

---

От: \_\_\_\_\_

**Заявление  
об исправлении технической ошибки**

Сообщаю об ошибке, допущенной при оказании муниципальной услуги

---

(наименование услуги)

Записано: \_\_\_\_\_

---

Правильные сведения: \_\_\_\_\_

---

Прошу исправить допущенную техническую ошибку и внести соответствующие изменения в документ, являющийся результатом муниципальной услуги.

Прилагаю следующие документы:

- 1.
- 2.
- 3.

В случае принятия решения об отклонении заявления об исправлении технической ошибки прошу направить такое решение:

посредством отправления электронного документа на адрес E-mail: \_\_\_\_\_;

в виде заверенной копии на бумажном носителе почтовым отправлением по адресу: \_\_\_\_\_.

Подтверждаю свое согласие, а также согласие представляемого мною лица на обработку персональных данных (сбор, систематизацию, накопление, хранение, уточнение (обновление, изменение), использование, распространение (в том числе передачу), обезличивание, блокирование, уничтожение персональных данных, а также иных действий, необходимых для обработки персональных данных в рамках предоставления муниципальной услуги), в том числе в автоматизированном режиме, включая принятие решений на их основе органом предоставляющим муниципальную

услугу, в целях предоставления муниципальной услуги.

Настоящим подтверждаю: сведения, включенные в заявление, относящиеся к моей личности и представляемому мною лицу, а также внесенные мною ниже, достоверны. Документы (копии документов), приложенные к заявлению, соответствуют требованиям, установленным законодательством Российской Федерации, на момент представления заявления эти документы действительны и содержат достоверные сведения.

Даю свое согласие на участие в опросе по оценке качества предоставленной мне муниципальной услуги по телефону: \_\_\_\_\_.

\_\_\_\_\_ (\_\_\_\_\_)  
(дата) (подпись) (Ф.И.О.)

Образец заявления об исправлении ошибки (ошибок)